



目錄

一、	登入資料庫.....	1
二、	電腦閱卷作業.....	3
	(一) 學生讀卡.....	3
	(二) 新增試題結構.....	5
	(三) 答案批改.....	10
	(四) 成績轉檔.....	11
三、	系統設定.....	12
附錄一：	讀卡異常處理.....	14
附錄二：	讀卡資料異動.....	17
附錄三：	試題結構查詢與修改.....	21
附錄四：	特殊答案設置.....	23

版本日期：20120827

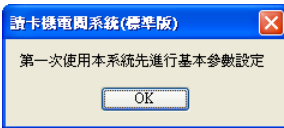




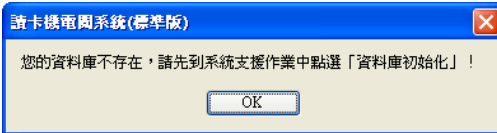
一、 登入資料庫



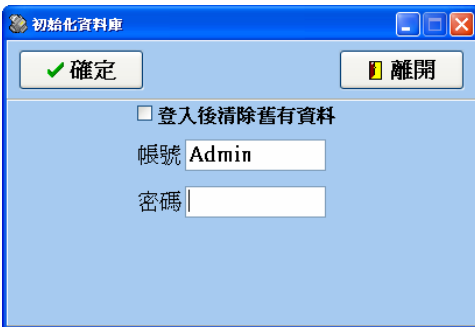
1. 點擊【 Smcc.exe 】進入電腦閱卷系統。
2. 第一次進入此系統會顯示如下圖訊息，請點擊【OK】。



3. 第一次進入系統需初始化資料庫，出現如下圖訊息請點擊【OK】。

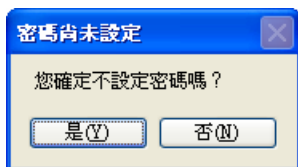


4. 第一次登入請設定帳號及密碼，密碼亦可留白不輸入。後續做登入動作時，如勾選「登入後清除舊有資料」會將前一次讀卡資料全部刪除。完成後請按【確定】。(如下圖)

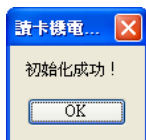




5. 如不需設定密碼即會出現如下圖訊息，請按【是 (Y)】即可完成設定。如欲設定密碼請按【否 (N)】，回到登入視窗，再重覆第 4 步驟，便可重新設定密碼。



6. 出現如下圖訊息表示系統初始化成功，請點選【OK】。



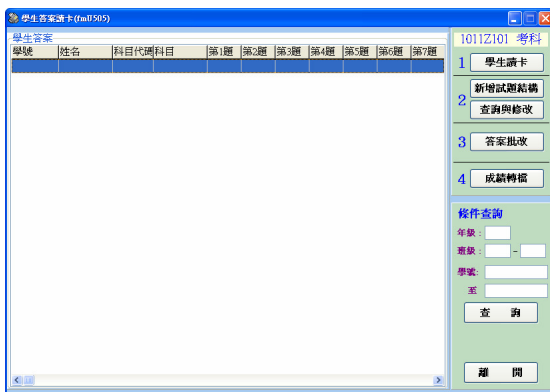


二、 電腦閱卷作業

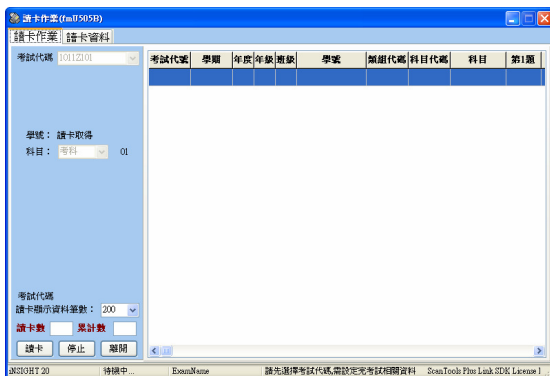
(一) 學生讀卡

* 讀卡作業：

1. 系統設定完畢，或是點擊主視窗上方工具列中「電腦閱卷作業」，即會出現如下圖視窗。



2. 請點擊上圖右方【學生讀卡】，即出現如下圖畫面。





3. 將欲讀入的卡片資料放入讀卡機進紙槽中，並點擊視窗左下角的【讀卡】，即可開始讀卡作業。
4. 讀入的卡片數目會顯示視窗左下角。
5. 卡片全部讀取完畢後，請點擊【停止】，即可結束讀卡作業。
6. 如在讀卡過程中發生異常狀況，請參考「附錄一：讀卡異常處理」。

* 讀卡資料：

1. 如欲查詢讀卡資料，請點擊上方「讀卡資料的頁籤」即可出現如下圖視窗。



2. 選擇欲查詢的條件後，請點擊【條件顯示】便可立即查詢該筆資料。
3. 如欲修改、新增或是刪除讀卡資料，請參閱「附錄二：讀卡資料異動」。





(二) 新增試題結構

* 試題結構設定：

1. 請點擊視窗右方【新增試題結構】，即出現如下圖畫面。



2. 請設定總分。
3. 設定不同題型的起始題號與終止題號。
4. 設定此題型每題得分。
5. 選擇此題型名稱。
 - (1) 單選不倒扣：答案只有一個選項，答錯不倒扣。
 - (2) 4 (or 5) 選複選不倒扣：選項有 4 (or 5) 個，答案有兩個以上選項，全對才給分，答錯不倒扣。
 - (3) 4 (or 5) 選多重不倒扣：選項有 4 (or 5) 個，答案有 1 至 4 (or 5) 個選項，答錯不倒扣。
 - (4) 4 (or 5) 選多重倒扣 1/4 (or 1/5)：選項有 4 (or 5) 個，答案有 1 至 4 (or 5) 個選項，答錯倒扣每題分數的 1/4 (or 1/5) 倍。





- (5) 選填題：選項有 0~9 及正負號，一題填充題為一個題組，每題填充題須分開設定，全對才可得到該題總分。
- (6) 單選倒扣 0.5：答案只有一個選項，答錯倒扣每題分數的 0.5 倍。
- (7) 若預設無所需選項，請自行點選【系統設定】→【考試題型設定】中做設定。

* 若此題型無需設定題組部分，請直接跳至步驟 7。

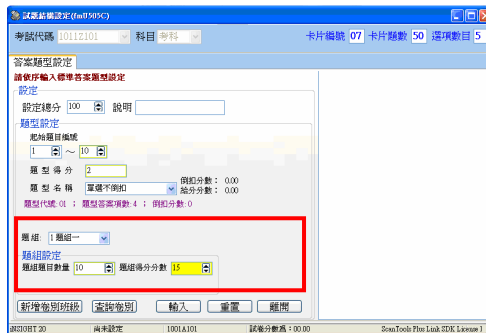
6. 題組設定。

- (1) 預設為「0--無--」。
- (2) 題組一：當題型實得總分小於題型總分時使用。

「題組題目數量」：此題組題數。

「題組得分分數」：此題組最高可得總分。

例：單選 10 題，每題 2 分，此題組總分共 20 分，答錯不倒扣，但答對分數超過 15 分時，則此題組最高得分以 15 分計。此時題組題目數量設定為 10，題組得分分數設定為 15。(如下圖)





(3) 題組二：當可獲得此題組總分的題數小於原本總分題數時使用。

「題組題目數量」：此題組的數量。

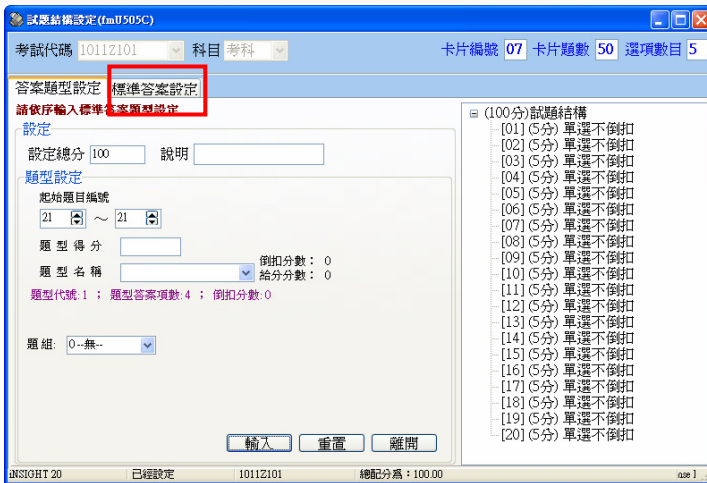
「題組得分分數」：此題組的總分。

「題組得分題數」：需答對多少題數就可獲得此題組總分。

例：單選題 10 題，每題 2 分，總分共 20 分，但只需答對 8 題就可獲得 20 分。此時題組題目數量請設定為 10，題組得分分數請設定為 20，題組得分題數請設定為 8。(如下圖)

7. 每一題型設定完畢後，請按【輸入】。
8. 持續上述3到7步驟直到所有設定題型總分和等於設定的總分時，就會出現【標準答案設定】的頁籤。(如下圖)





* 標準答案設定：

1. 請點選【標準答案設定】的頁籤，即可進行標準答案設置。標準答案可選擇手動輸入或讀卡輸入兩種方式。(如下圖)





- (1) 手動輸入：請將標準答案依序輸入至「標準答案」的欄位。
 - (2) 讀卡輸入：請將劃有標準答案的答案卡放置在讀卡機進紙槽上，點選【標準答案讀卡】，即可將標準答案以讀卡的方式輸入。
2. 標準答案輸入完成後，請按視窗左下方的【儲存】，即可完成標準答案輸入。(如下圖)

題號	題型代碼	題型名稱	題型類別	配分	倒扣	給分	標準答案	特殊答案	題組	答對	滿分	題組	題型
07	1	單邊不倒扣	A	5	0.00	0.00	A						0
08	1	單邊不倒扣	A	5	0.00	0.00	A						0
09	1	單邊不倒扣	A	5	0.00	0.00	A						0
10	1	單邊不倒扣	A	5	0.00	0.00	A						0
11	1	單邊不倒扣	A	5	0.00	0.00	A						0
12	1	單邊不倒扣	A	5	0.00	0.00	A						0
13	1	單邊不倒扣	A	5	0.00	0.00	A						0
14	1	單邊不倒扣	A	5	0.00	0.00	A						0
15	1	單邊不倒扣	A	5	0.00	0.00	A						0
16	1	單邊不倒扣	A	5	0.00	0.00	A						0
17	1	單邊不倒扣	A	5	0.00	0.00	A						0
18	1	單邊不倒扣	A	5	0.00	0.00	A						0
19	1	單邊不倒扣	A	5	0.00	0.00	A						0
20	1	單邊不倒扣	A	5	0.00	0.00	A						0

Buttons: 儲存, 刪除, 標準答案讀卡, 列印標準答案, @為題分類 ?為複原題, 修改題型, 特殊答案, 離開

ENGLISH 20 已經設定 10112101 總配分: 100.00 ScanTools Plus Link SDK License 1

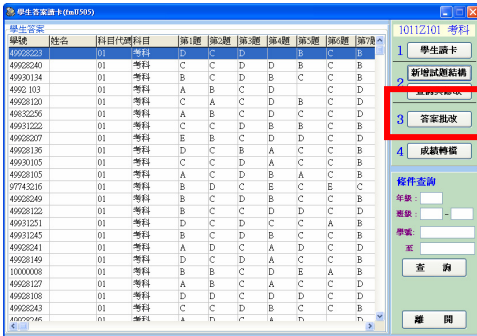
3. 可點擊【列印標準答案】，將標準答案與試題結構印成紙本做校對。
- * 如欲修改標準答案或是輸入特殊答案，請按【離開】後再點擊進入【查詢與修改】內做修正。(請參考附錄三與附錄四)



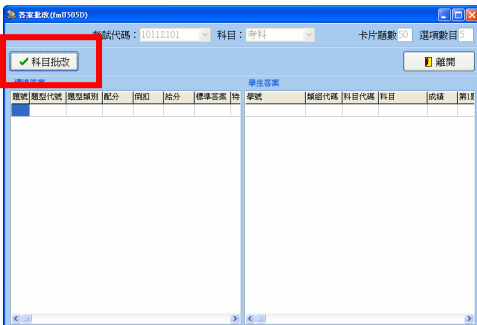


(三) 答案批改

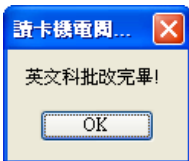
1. 請點選視窗右方【答案批改】。(如下圖)



2. 點選【科目批改】，即可進行答案批改。(如下圖)



3. 批改完後會出現訊息視窗，提醒單科批改已結束，請點選【OK】後即可離開。(如下圖)



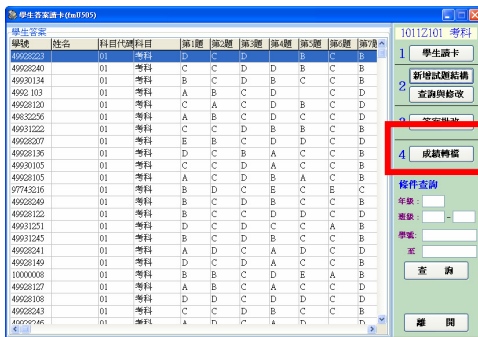
4. 點選【離開】，即可回到「學生答案讀卡」主畫面。



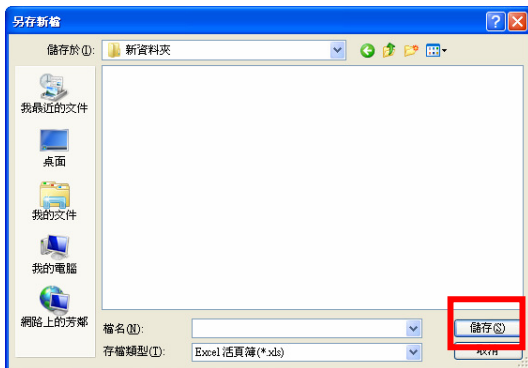


(四) 成績轉檔

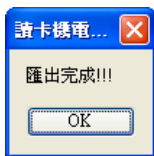
1. 請點選視窗右方【成績轉檔】。(如下圖)



2. 選擇欲儲存的位置與檔名後，請按【儲存】。(如下圖)



3. 出現如下圖訊息表示轉檔成功，請點擊【OK】。



三、系統設定

* 考試題型設定：

1. 請點選上方工具列中【系統設定】→【考試題型設定】，即會出現如下圖畫面。



2. 【匯入】：可以檔案做匯入的動作。

(1) 點擊【匯入】。

(2) 選擇檔案。

* 匯入格式：代碼、題型名稱、題型種類、劃記項數、倒扣分母。

* 匯入時請以逗號分隔的 CSV 檔做匯入。

3. 【新增】：一次新增單筆的科目資料。

(1) 點擊【新增】。

(2) 填入相對應的資料選項。(註 1)

(3) 完成後請點擊【存檔】。



4. 【修改】：

- (1) 請點擊左側欲修改的類組資料，使其變為藍底。
- (2) 請點擊【修改】。
- (3) 針對欲修改的項目重新設定。
- (4) 設定完成後請點擊【存檔】。

5. 【刪除】：

- (1) 請點擊左側欲修改的類組資料，使其變為藍底。
- (2) 請點擊【刪除】，即可完成刪除類別的動作。

6. 【列印】：此功能可列印出所有類組資料。

註：(題型種類)

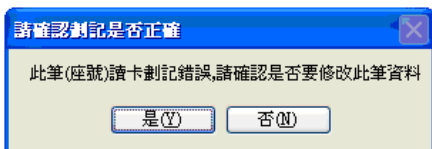
- (1) 單選題：答案只有一個選項。
- (2) 複選題：答案有兩個以上選項，選項全對才給分。
- (3) 多選題：答案有一至多個選項，每個選項獨立計分。
- (4) 多重題：答案有一至多個選項，每個選項獨立計分。
- (5) 選填題：選項有「0~9」、「-」及「+-」，通常使用在數學科的特殊卡片。
- (6) 單選倒扣題：答案只有一個選項，答錯會倒扣。



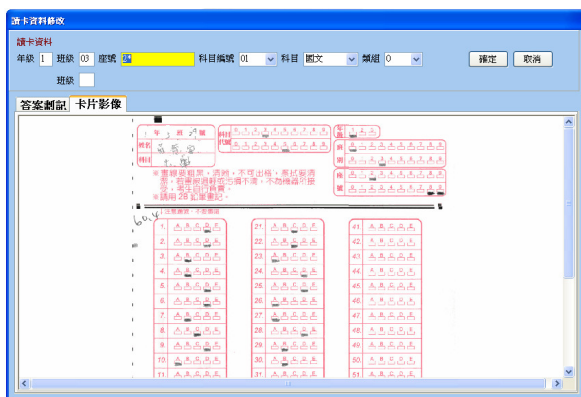


附錄一：讀卡異常處理

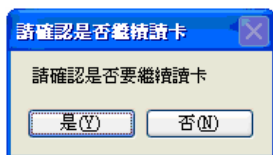
1. 劃記錯誤：如出現下圖訊息，表示答案卡座號或班級劃記錯誤。



- (1) 若要修改此筆資料請按【是】，請對照圖片將錯誤修正，完成後請按【確定】。(如下圖)

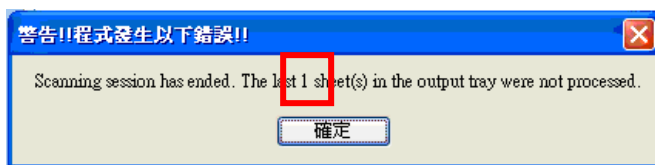


- (2) 若不修改此筆資料請按【否】，則會出下如下圖訊息，請確定是否要繼續讀卡作業。



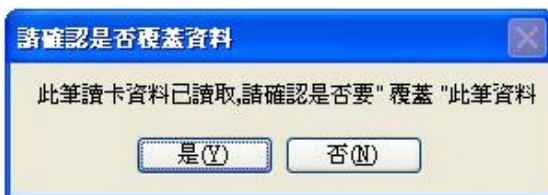


- (i) 如要繼續讀卡請按【是】，讀卡作業就會繼續進行。
- (ii) 若不需繼續讀卡請按【否】，就會終止讀卡作業，則會出現如下圖訊息，請按【確定】回到讀卡作業的畫面。



* 上方紅色框框處的數字表示出紙槽中，最上面有幾張卡片未讀入資料庫中，請將卡片抽出發回進紙槽中。

2. 重複讀卡：出現此訊息則表示此張卡片已讀取過。

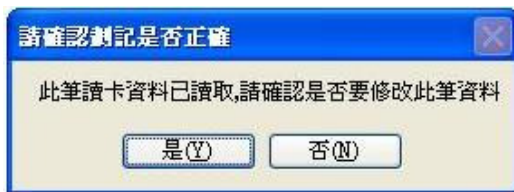


(1) 若確定要覆蓋此筆資料請按【是】，則會出現如下圖訊息，請按【OK】來覆蓋資料。





- (2) 若按【否】，則不覆蓋此筆資料。會出現如下圖訊息，詢問是否要修改此筆資料。



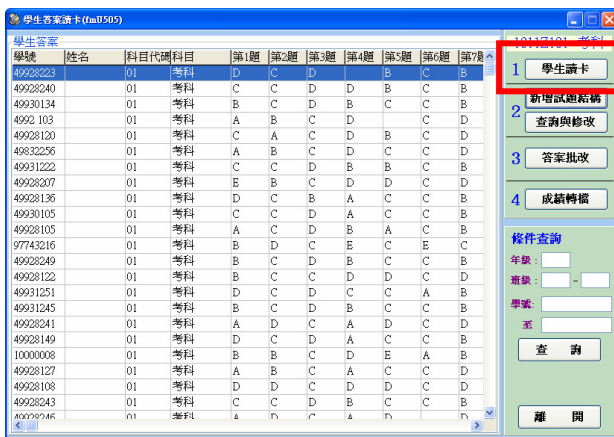
- (i) 若按【是】，則請對照圖片將錯誤修正，完成後請按【確定】。
- (ii) 若不修改此筆資料，請按【否】，繼續讀卡作業。



附錄二：讀卡資料異動

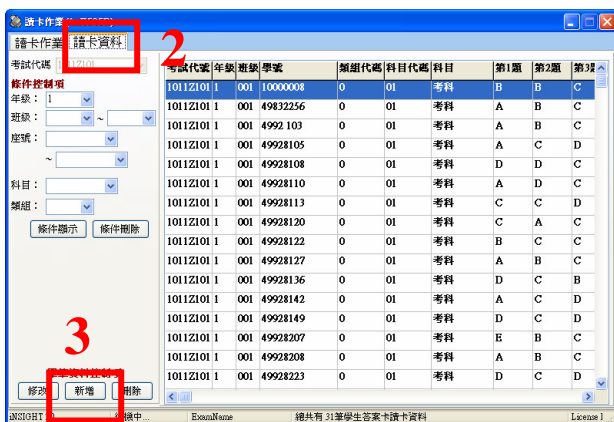
1. 手動新增讀卡資料：

(1) 點選【學生讀卡】。(如下圖)



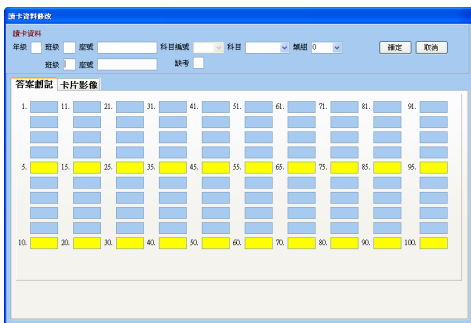
(2) 點選【讀卡資料】頁籤。(如下圖)

(3) 點選【新增】。(如下圖)





- (4) 請選擇欲輸入的年級、班級、座號、科目及類組。
(如下圖)
- (5) 點選【答案劃記】頁籤，便可開始按照題號手動輸入答案卡資料，結束後請按【確定】，即可儲存資料。(如下圖)



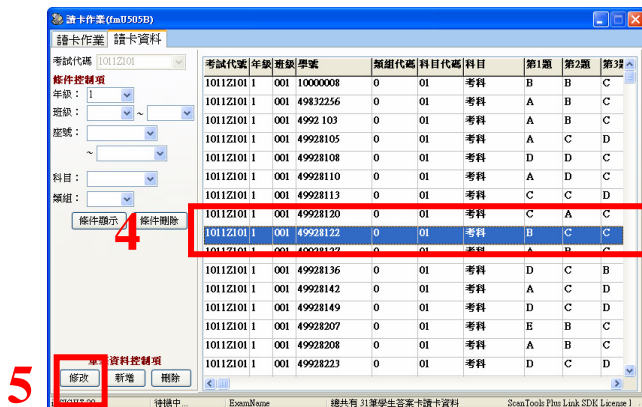
2. 修改與刪除讀卡資料：

- (1) 請點選【讀卡資料】的頁籤。
- (2) 選擇想要查詢的年級、班級、座號、科目及類組。
- (3) 點選【條件顯示】，右方就會出現選擇後的資料
(如下圖)。若點選【條件刪除】便可把所選的讀卡資料清空，請小心！

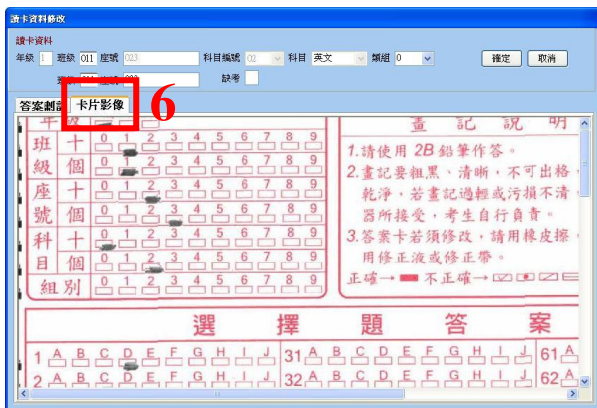




- (4) 點選右方需要修改的資料，使其變成藍底。
- (5) 點擊【修改】，進入修改畫面（如下圖）。變成藍底後亦可使用【刪除】功能。



- (6) 可點選【卡片影像】的頁籤觀看讀入的原始卡片檔案。（如下圖）



- (7) 進入修改畫面後，可於【答案劃記】的頁籤下直接修改。（如下圖）





7

8

0

確定 取消

答案劃記 卡片影像

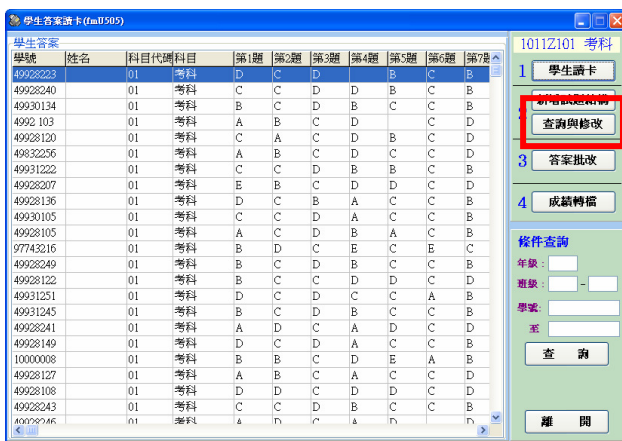
1.	B	11.	D	21.		31.		41.		51.		61.		71.		81.		91.	
	D		B																
	C		D																
	B		C																
5.	D	15.	C	25.		35.		45.		55.		65.		75.		85.		95.	
	C		E																
	B		C																
	D		B																
	C		D																
10.	B	20.	C	30.		40.		50.		60.		70.		80.		90.		100.	

(8) 修改完成後，按【確定】儲存資料。(如上圖)



附錄三：試題結構查詢與修改

4. 請點選視窗右方【查詢與修改】。(如下圖)



5. 如欲修改標準答案，請直接在要修改的答案欄裡做修正，修正後請按【ENTER】鍵。(如下圖)





3. 修改完成後，請記得按【儲存】。(如下圖)

試題編輯設定(m01505C)

考試代碼: 10112101 科目: 考科 卡片編號: 07 卡片題數: 50 選項數目: 5

題號	題型代號	題型名稱	題型類別	配分	倒扣	結分	標準答案	特殊答案	題組	答對	滿分	嚴密	題組類型
01	1	單邊不倒扣	A	5	0.00	0.00	D						0
02	1	單邊不倒扣	A	5	0.00	0.00	A						0
03	1	單邊不倒扣	A	5	0.00	0.00	A						0
04	1	單邊不倒扣	A	5	0.00	0.00	A						0
05	1	單邊不倒扣	A	5	0.00	0.00	A						0
06	1	單邊不倒扣	A	5	0.00	0.00	A						0
07	1	單邊不倒扣	A	5	0.00	0.00	A						0
08	1	單邊不倒扣	A	5	0.00	0.00	A						0
09	1	單邊不倒扣	A	5	0.00	0.00	A						0
10	1	單邊不倒扣	A	5	0.00	0.00	A						0
11	1	單邊不倒扣	A	5	0.00	0.00	A						0
12	1	單邊不倒扣	A	5	0.00	0.00	A						0
13	1	單邊不倒扣	A	5	0.00	0.00	A						0
14	1	單邊不倒扣	A	5	0.00	0.00	A						0
15	1	單邊不倒扣	A	5	0.00	0.00	A						0
16	1	單邊不倒扣	A	5	0.00	0.00	A						0

儲存 刪除 標準答案讀卡 列印標準答案 ④為題分類 為題整理 修改題型 特殊答案 離開

已讀設定 10112101 試卷分數為: 100.00 ScanTools Plus Link SDK License 1

* 如欲刪除此科目標準答案或是此科目所有資料，請點選下方的【刪除】即可。





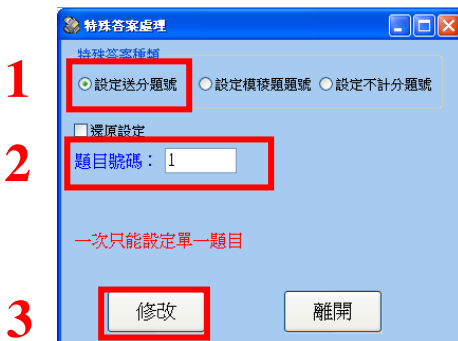
附錄四：特殊答案設置

1. 如有特殊答案請點選視窗右下方的【特殊答案】。(如下圖)



* 設定送分題：

- (1) 點選【設定送分題號】。
- (2) 在下方「題目號碼」輸入欲修改的題號。
- (3) 點選【修改】，即可將此題設定為送分題。(如下圖)





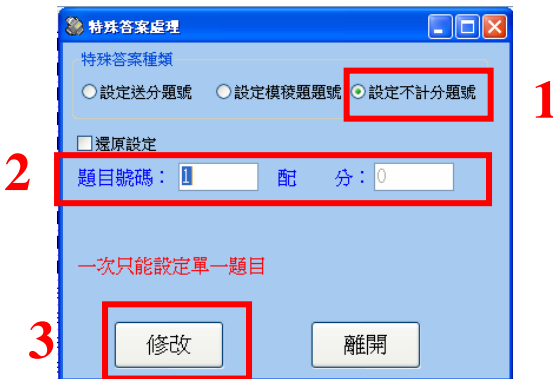
* 設定模稜題：

- (1) 點選【設定模稜題號】。
- (2) 在下方「題目號碼」以及「特殊答案」的地方輸入欲修改的題號及特殊答案，特殊答案須用「逗號」做分隔。
- (3) 設定完成後請按【修改】，即可完成設定。(如下圖)



* 設定不計分題：

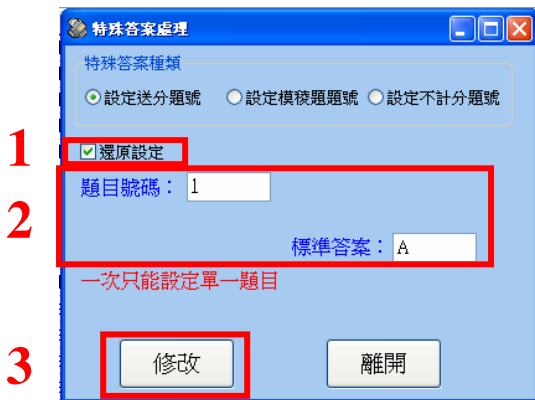
- (1) 點選【設定不計分題號】。
- (2) 在下方「題目號碼」的地方輸入題號。
- (3) 點選【修改】，即可完成設定。(如下圖)





* 還原設定：

- (1) 勾選【還原設定】。
- (2) 輸入欲還原的「題目號碼」及「標準答案」。
- (3) 點選【修改】，即可將答案重新設定。



2. 設定完畢後，請記得按【儲存】，再按【離開】，即可回到「學生讀卡作業」的主畫面。(如下圖)

